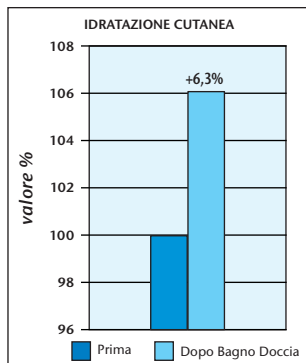


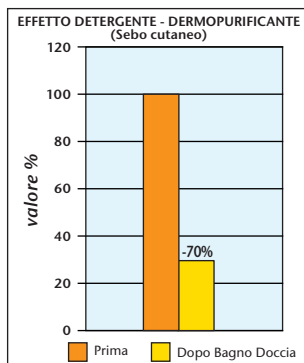
Prove di efficacia

Tutti i test *in vivo* eseguiti sul prodotto sono stati condotti su volontari umani informati. Nessun esperimento è stato condotto su animali. Per il Bagno Doccia è stata valutata l'idratazione della pelle e la variazione dei parametri fisiologici come pH e TEWL (Trans Epidermal Water Loss - evaporazione transepidermica), dopo l'applicazione del prodotto (diluito

al 10 % in acqua) e risciacquo, 3 volte al giorno per 4 giorni consecutivi, su soggetti volontari sani. Nei laboratori BeC è stato anche valutato l'effetto detergente - dermopurificante, attraverso la riduzione di sebo sulla fronte di persone sane dopo una singola applicazione del prodotto diluito alle normali condizioni d'uso.



Il grafico mostra che l'uso frequente di Bagno Doccia migliora in media e in modo statisticamente significativo l'idratazione cutanea del 6,3%. Test clinici hanno inoltre dimostrato che l'uso del prodotto non altera il TEWL e conserva il pH fisiologico cutaneo per questo si può affermare che mantiene inalterata la barriera idro-lipidica della pelle.

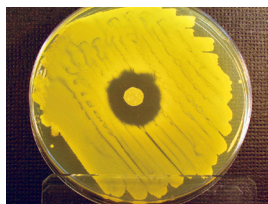


Il grafico evidenzia che il prodotto esplica sulla pelle un notevole effetto detergente e dermopurificante riducendo del 70% il sebo cutaneo in un solo lavaggio.

Sono stati anche eseguiti test microbiologici nei confronti di una vasta gamma di ceppi microbici, tra cui *Staphylococcus aureus*, *Escherichia coli*, *Pseudomonas aeruginosa* e *Candida albicans* a conferma dell'azione dermo-igienica del prodotto: il Bagno Doccia si è rivelato attivo nei confronti di tutti i ceppi testati.

CEPPO MICROBICO		BAGNO DOCCIA
<i>Escherichia coli</i>		ATTIVO
<i>Pseudomonas aeruginosa</i>		ATTIVO
<i>Candida albicans</i>		ATTIVO
<i>Staphylococcus aureus</i>		ATTIVO

La foto mostra un esempio di 'aromatogramma' su uno dei ceppi testati. È una tecnica qualitativa, che permette di valutare in laboratorio il potere antimicrobico di un prodotto, attraverso l'inibizione della crescita del ceppo in esame appositamente inoculato in una piastra di coltura: l'inibizione della crescita è evidenziata dalla formazione di un alone trasparente privo di crescita batterica (alone di inibizione) attorno al punto in cui è stato depositato il prodotto (cerchietto centrale giallo). Nella restante parte della piastra di coltura, lontano dal punto di deposizione del prodotto, si nota invece un'abbondante proliferazione batterica.



Il prodotto può subire variazioni tecniche, fare riferimento ai dati riportati sull'astuccio e sul materiale illustrativo ivi allegato.



Per maggiori informazioni sui prodotti della linea BeC telefonare al Numero Verde
Oppure consultare il sito internet alla pagina www.bec-natura.com

Numero Verde
800 017 748

Bagno Doccia



"Entra nella luce delle cose
lascia che la Natura sia la tua insegnante"
Wordsworth

Bagno Doccia



con Vitamina E pura
senza conservanti e coloranti artificiali,
senza SLS o SLES

Bagno Doccia avvolge con una ricca e piacevole schiuma che deterge in modo naturale e delicato, lasciando la pelle vellutata, morbida al tatto e migliorandone sensibilmente l'idratazione (+6,3%), come dimostrano i test eseguiti nei laboratori BeC. L'Avena, unica per le sue proprietà adolcenti, l'olio di Passiflora (*Passiflora edulis*) dalle virtù calmanti e l'Aloe lo rendono un prodotto particolarmente indicato anche alle pelli delicate e sensibili. L'esclusiva combinazione di preziosi oli essenziali

naturali, tra cui spicca la Cannella di Ceylon, svolge un'azione rigenerante, stimolante e straordinariamente dermoigienica, come dimostrato dai test microbiologici eseguiti. Versato sotto il getto di acqua calda sprigiona una ricca fragranza naturale che trasforma il bagno in una rilassante parentesi di benessere, lasciando sulla pelle una piacevole sensazione di pulito. Bagno Doccia è formulato nel completo rispetto di tutti i tipi di pelle, senza SLS o SLES e senza conservanti, coloranti e profumo artificiali.

Tipo di prodotto: detergente per il corpo

Sostanze funzionali

DETERGENTI



CAPRYLYL/CAPRYL GLUCOSIDE

Sono detergenti di origine vegetale (tipicamente cocco e girasole), la cui struttura, derivante dagli zuccheri, permette una detergenza delicata, capace di rispettare il rivestimento protettivo della cute e quindi l'equilibrio fisiologico della pelle. Questi prodotti sono inoltre efficaci nell'inibire la crescita dei batteri responsabili di odori sgradevoli sulla cute umana, mentre rispettano la flora batterica fisiologicamente presente sulla cute.



COCAMIDOPROPYL HYDROXYSULTAINE

È un tensioattivo delicato di derivazione vegetale (soprattutto cocco e mais), che deterge rendendo la pelle morbida grazie alla sua affinità per la cheratina della pelle e dei capelli. L'azione antistatica lo rende indicato anche per la detersione dei capelli, di cui migliora sensibilmente la pettinabilità.



COCOGLUCOSIDE GLYCERYL OLEATE

È un tensioattivo di derivazione vegetale ottenuto dagli oli di cocco, di palma e di girasole, che unisce alla particolare delicatezza e dermo-compatibilità la capacità di attenuare eventuali effetti irritanti dovuti ad altri tensioattivi, aiutando a ristabilire il naturale equilibrio fisiologico. Proprio per la sua natura, è ideale per prodotti da bagno particolarmente delicati che uniscono l'azione protettiva ed emolliente all'effetto detergente.



SODIUM COCOYL GLYCINATE

È un tensioattivo anionico derivato dalla glicina (un aminoacido naturale) e da olio di cocco. A differenza dei tensioattivi più comuni e aggressivi, svolge un'azione particolarmente delicata, eliminando il sebo cutaneo senza intaccare il colesterolo e le ceramidi, che sono lipidi indispensabili per la cute. Inoltre non altera il pH cutaneo, mantenendolo a livelli fisiologici.

PRINCIPI ATTIVI E ANTIBATTERICI NATURALI



ARGININE

È un aminoacido ottenuto dalla canna da zucchero, dotato di proprietà idratanti sulla pelle; gli aminoacidi sono i costituenti elementari delle proteine, che sono la parte strutturale del nostro organismo e svolgono importanti funzioni legate al metabolismo cutaneo, tra cui il mantenimento del pH a valori fisiologici e del contenuto di acqua, evitando così la disidratazione della pelle.



BISABOLOL (BISABOLOLO NATURALE)

Il bisabololo è un principio attivo presente nell'olio essenziale di *Camomilla matricaria* dal quale è ottenuto. Le proprietà principali del bisabololo sulla cute sono quelle lenitive, disarrossanti e calmanti del prurito. È particolarmente indicato nei trattamenti di pelli delicate e sensibili, come quelle dei bambini e sulla cute arrossata.



UNDECYLENOYL GLYCINE e CAPRYLOYL GLYCINE

Sono antibatterici ed antifungini derivati da acidi organici naturali legati all'aminoacido glicina. Agiscono in sinergia proteggendo sia il prodotto che la cute dall'attacco batterico. Inoltre, svolgono un'azione protettiva particolarmente indicata nei casi di desquamazione della pelle, della quale riequilibrano il pH. La glicina inoltre contribuisce al mantenimento dell'idratazione cutanea, in quanto, oltre ad essere presente nell'NMF (fattore di idratazione naturale dello strato corneo), è anche il costituente principale delle proteine strutturali del derma.

ESTRATTI VEGETALI E MINERALI



ALOE BARBADENSIS (ALOE)

L'aloè è una pianta grassa originaria dei paesi tropicali dalle cui foglie si ottiene il succo condensato, conosciuto per le proprietà lenitive sulle lesioni della pelle, come scottature da sole, piccole abrasioni e dermatiti. Si ritiene che il marcato effetto antinfiammatorio e al tempo stesso idratante ed emolliente sia da attribuire alla presenza nella pianta di polisaccaridi e di numerosi principi attivi a struttura idrochinonica, molto efficaci nell'inibire l'azione dei radicali liberi. Il succo di aloè è riconosciuto come uno dei più efficaci trattamenti cosmetici protettivi sia per i capelli che per la pelle, particolarmente utile in seguito ad esposizione al sole o agli effetti disidratanti degli agenti atmosferici ed ambientali (sale, salsedine, vento, ecc.).



HYDROLYZED OAT PROTEIN (PROTEINE DI AVENA)

L'avena è un cereale conosciuto fin dall'antichità soprattutto per gli usi nella medicina popolare di alcuni paesi europei. È oggi particolarmente apprezzata, oltre che per l'uso alimentare, anche per la sua azione detergente spiccata, ma molto delicata, che rispetta la funzionalità dell'epidermide senza gli effetti indesiderati che la maggior parte dei detergenti comuni possiede. Inoltre l'avena svolge un'azione idratante, emolliente, protettiva, lenitiva e tamponante del pH cutaneo; queste azioni sono preziose sia per una pelle sana che per una pelle particolarmente secca, arrossata e con prurito.



MALACHITE EXTRACT

La malachite era considerata una pietra sacra simbolo di creatività e cambiamento fin dall'antico Egitto, dove veniva utilizzata come polvere per truccare gli occhi, proprio per il suo colore verde-blu intenso. La sua importanza è legata al contenuto in rame, che ha un ruolo riconosciuto nella fisiologia della pelle, in quanto stimola i fibroblasti a produrre collagene ed elastina. Studi effettuati dimostrano che svolge inoltre un'importante azione antiossidante, complementare a quella delle vitamine C ed E, stimolando il naturale meccanismo di difesa delle cellule.

VITAMINE



TOCOPIEROL (VITAMINA E NATURALE)

Il d-alfa-tocoferolo è la forma più attiva della vitamina E ed è ricavato da oli di semi germinati quali il germe di frumento e cereali. Svolge un'indispensabile azione protettiva grazie alla capacità di eliminare o ridurre la presenza di perossidi e radicali liberi, specie chimiche coinvolte nei processi di invecchiamento della pelle. Numerosi

studi hanno dimostrato che contrasta efficacemente la perdita di elasticità cutanea, la desquamazione e l'atrofia del derma. Grazie a questa sua capacità antiossidante, contribuisce anche alla conservazione del tutto naturale del prodotto, consentendo di eliminare completamente dalla formulazione i conservanti artificiali che sono spesso causa di allergia o intolleranza.

OLI VEGETALI



PASSIFLORA EDULIS (OLIO DI PASSIFLORA)

La passiflora è una pianta rampicante nativa del Sud-America, in particolare Paraguay, Brasile e Argentina, molto diffusa in tutte le zone tropicali e sub-tropicali come le Hawaii. Ha splendidi fiori e frutti color porpora di forma ovale e con una ricca polpa di color arancio. Il frutto, chiamato anche "maracuja", viene mangiato fresco grazie alla sua polpa ricca in sali minerali e al suo sapore piacevole. Dai semi della pianta, per spremitura a freddo, si ottiene un olio molto ricco di acido linoleico, con una significativa azione idratante ed ammorbidente della pelle. Il suo tocco asciutto e la sua elevata dermocompatibilità lo rendono particolarmente adatto a tutti i tipi di pelle.

OLI ESSENZIALI



ANTHEMIS NOBILIS (CAMOMILLA NOBILE o ROMANA)

La *Camomilla romana* è un'erba aromatica dai cui fiori viene ricavato l'olio essenziale, che ne costituisce la parte più pregiata. La camomilla è una delle erbe medicinali più antiche che si conoscano e la parola "nobilis" del suo nome fa già pensare all'importanza delle sue virtù medicamentose. L'olio essenziale presenta proprietà calmanti, lenitive, disarrossanti e cicatrizzanti dovute alla presenza dell'azulene. Preziose anche le sue spiccate azioni emollienti, dermopurificanti ed antisettiche.



CINNAMOMUM ZEYLANICUM (CANNELLA)

L'essenza più pregiata e ricca di componenti attivi si ottiene dalla corteccia e dalle foglie di questa pianta sempreverde originaria di Ceylon. Ha proprietà fortemente antisettiche, grazie all'elevato contenuto (oltre 64%) di cinnamaldeide, che gli conferisce inoltre il caratteristico aroma caldo e speziato. Ha inoltre buona proprietà antinfiammatorie e risulta un ottimo stimolante delle funzioni digestive.



CITRUS MEDICA LIMONUM (LIMONE SICILIA)

Il limone è un albero originario dell'Oriente, oggi coltivato in tutto il bacino mediterraneo, dalle cui scorze si ottiene un'essenza di ottima qualità e con numerose proprietà. È balsamico, stimolante ed antisettico e le sue proprietà antisettiche sono ampiamente sfruttate anche in preparati per la disinfezione dell'epidermide, sulla quale manifesta un'azione profonda. Altre proprietà riscontrate nell'olio essenziale di limone sono quella cicatrizzante, antinevralgica e di tonico venoso. L'olio essenziale di limone è ampiamente utilizzato nell'industria profumiera e cosmetica, dove sono sfruttate principalmente le sue qualità dermopurificanti e deodoranti.



CUPRESSUS SEMPERVIRENS (CIPRESSO)

Il cipresso è forse una delle piante medicinali più anticamente conosciute e le sue virtù sono ampiamente illustrate in un manuale del IV

secolo a. C. Il cipresso presenta proprietà astringenti, riequilibranti e deodoranti; è inoltre decongestionante, balsamico e mucolitico, grazie particolarmente all'alfapinene contenuto nell'olio essenziale, che lo rende indicato nelle affezioni delle prime vie respiratorie. Inoltre agisce come protettore dei vasi sanguigni, come è stato evidenziato anche in studi medici recenti.



EUGENIA CARYOPHYLLUS (GAROFANO CHIODI)

I chiodi di garofano sono noti da tempi antichissimi per le loro proprietà antisettiche e stomachiche. Le testimonianze principali provengono dalla Cina, dove la pianta era conosciuta da parecchi secoli prima di Cristo ed era molto diffusa. I medici antichi consigliavano di masticare i chiodi di garofano per preservarsi dai contagi, in virtù delle proprietà antisettiche delle sostanze contenute nell'olio essenziale. Infine, grazie alle sue documentate proprietà come anestetico locale e soprattutto grazie alla limitatissima incidenza di effetti collaterali, può essere impiegato come analgesico topico per calmare il dolore dovuto a cause esterne (urti, ecc) o in caso di ipersensibilità ed irritazioni cutanee.



LAVANDULA ANGUSTIFOLIA (LAVANDA BARREME)

Il nome 'lavanda' deriva dal latino lavare e si rifà al tradizionale impiego dei fiori per i lavaggi o per profumare biancheria ed ambienti. L'olio essenziale ricavato dai fiori è un importante componente di profumi pregiati, ma è altrettanto interessante per le sue proprietà fitoterapiche. L'olio essenziale è ricco di terpeni, in particolare di (-)-linalolo, di cui la moderna ricerca medica ha confermato le importanti proprietà calmanti, che vanno a sommarsi a quelle antisettiche per uso locale.



MELALEUCA ALTERNIFOLIA (TEA TREE)

La *Melaleuca alternifolia* è una specie arborea, nativa della zona costiera del Queensland in Australia, dalle cui foglie si ottiene l'essenza. L'olio essenziale di tea tree presenta una potente azione battericida e antisettica, associata ad un'azione dermopurificante e deodorante, con una bassa o nulla incidenza di fenomeni sensibilizzanti o irritanti della cute.



MELALEUCA LEUCADENDRON (CAJEPUT)

L'olio essenziale di cajeput si ricava dalle foglie e dai rametti ed è caratterizzato da eccellenti proprietà antisettiche, per le quali veniva utilizzato come disinfettante, purificante e deodorante nella medicina tradizionale dalle popolazioni dell'Indonesia, di cui è originario. È la più utilizzata tra le melaleuche nella tradizione fitoterapica come disinfettante e antimicrobico, in particolare per le vie urinarie (cistiti e prostatiti).



MENTHA PIPERITA (MENTA)

La menta piperita è una pianta erbacea che cresce spontanea in molti paesi europei ed americani e dalle cui foglie fresche viene ricavato per distillazione un olio essenziale molto aromatico e dalle numerose proprietà. L'olio essenziale è stimolante generale, tonico, carminativo e spasmolitico. È un valido ingrediente balsamico e decongestionante, utile soprattutto per contrastare stati infiammatori. Ha un'ottima attività rinfrescante ed è particolarmente indicata in frizioni per defaticare le gambe e contro i crampi.